

# LE MAG DES LUMIÈRES



# SOMMAIRE

**PHOTOS DU MOIS**  
Le festival Pause Guitare

4

**DOSSIER RENTRÉE**  
Retour sur les événements de la rentrée  
sur la Communauté de Communes

6

**VIVRE ICI**  
Dons du sang : appel à la citoyenneté  
La Nuit des chercheurs le 26 septembre aux Cordeliers  
Un Drive fermier aux Portes du Tarn  
Un nouvel outil pour prévenir la délinquance  
Dernières inscriptions au conservatoire

12

**ENSEIGNEMENT**  
Les questions/réponses  
de la rentrée scolaire

19

**27 CADRE DE VILLE**  
Le plan de la nouvelle zone  
de stationnement résident

27

**28 FORCES VIVES**  
Clair de Terre et Poterie réunis

28

**29 CULTURE**  
Clair de Terre et Poterie réunis

29

**30 ASSOCIATION D'IDÉES**  
200 activités à l'Université pour tous

30

**31 COMMUNE SPORTIVE**  
Quatre sportifs sous les feux de la rampe

31

Directeur de publication : Dominique Gaye  
(coordonnateur du CleMI Dijon – rectorat)  
Coordonnateur général : Eddy Spann  
Rédacteur en chef du magazine : Alexandre  
Mathis

Conseiller journalistique et correcteur :  
Arnaud Bouvier, journaliste professionnel.  
Rédacteurs Typo France : Eddy Spann\*,  
Élodie Raitière\*, Alexandre Mathis, Mathieu  
Brelrière, Kevin Afonso, Emmanuelle Alfeef,  
Marion Avarguès.  
Rédacteurs Typo Inde\*\* : Purna Mahadik  
(rédactrice en chef), Harjeet Jhans, Revati  
Kulkarni, Sangeeta Khemani, Pankti Shah,  
Bharati Mishra, Ujval Nandgaonkar, Shwe-  
tabh Sinha, Menka Dave, Tanay Pinglay

# EDITO

## UNE REPRISE OPTIMISTE POUR VOUS TOUS

La rentrée des classes est un moment fort dans le calendrier des familles. Elle vient rompre avec le mode de vie estival et mobilise toutes les énergies. Aux côtés de tous, la ville est partie prenante de cette reprise générale. Pendant cet été, ses différents services ont été sur le terrain pour créer les conditions idéales d'une rentrée la meilleure possible.

Cette année, nous avons évidemment tous en mémoire la disparition de Fabienne Terral-Calmès qui a été un véritable traumatisme. Je veux garder avec sa famille, ses proches, la communauté scolaire et les parents d'élèves, le souvenir d'une institutrice remarquable dans l'accomplissement de sa mission.

Suite à la réforme souhaitée par l'État, les nouveaux rythmes scolaires mis en place feront l'objet d'un suivi attentif et d'une évaluation rigoureuse afin que chacun puisse en connaître le coût et, nous l'espérons tous, en mesurer les retombées positives. Grâce au partenariat avec la CAF, l'espace Adèle ouvre ses portes dans le quartier de Veyrières, améliorant l'offre de service dans le domaine de l'action sociale et de la petite enfance.

Une fois le rush de la rentrée passé, les Albigeois auront rendez-vous avec leur patrimoine classé et non classé, ancien et contemporain. Les traditionnelles journées du patrimoine nous offrent aussi une occasion d'aller à la rencontre de visiteurs attirés par la richesse du bâti, mais aussi d'un art de vivre qu'il nous appartient de valoriser.

Dans le domaine des arts et de la culture, une attention particulière sera accordée cette année à la célébration du 150<sup>e</sup> anniversaire de la naissance du peintre Henri de Toulouse-Lautrec.

Le 25 septembre sera marqué par l'installation des nouveaux conseils de quartier, fers de lance de notre démocratie de proximité. L'écrin du Grand Théâtre, doté de sa nouvelle signalétique, accueillera ce rendez-vous important de la participation citoyenne. Deux semaines avant, les journées portes ouvertes dans les différentes maisons de quartier auront également été l'occasion de réunir les forces vives de notre Communauté de Communes.

Comme vous avez pu le constater, votre magazine a fait l'objet d'une nouvelle mise en page. Vitrine du dynamisme de la Communauté de Communes et de ses habitants, ce dernier se veut chaque mois un outil d'information et de découvertes destiné à tous, ce qui explique que nous avons souhaité qu'il soit d'abord et avant tout identifié en couverture comme le « magazine de la Communauté de Communes ».

Mise en avant : Le 25 septembre sera marqué par l'installation des nouveaux conseils de la Communauté de Communes.



### MANIFESTATION

La 18e édition de l'Ekidensra se déroulera le 4 octobre avec un départ à 20h de la cathédrale Sainte-Cécile. Compte tenu du succès croissant de la manifestation, l'association a mis tout en œuvre pour accueillir 400 équipes de 6 coureurs (380 équipes en 2013) soit 2 400 participants. Le parcours reste inchangé, l'accueil, les relais, l'arrivée et la restauration des participants étant juste repensés pour tenir compte des travaux en cours sur la cathédrale Sainte-Cécile.

Les bulletins d'inscription sont d'ores et déjà disponibles. Le site internet permet également l'inscription en ligne.

À noter les permanences à la Maison des sports assurées à partir du 8 septembre.



### IMMEUBLE DE LA COMMUNAUTÉ DE COMMUNES À VENDRE

#### IMMOBILIER

Situé à quelques minutes à peine des Masses et à deux pas du parc Roche, l'immeuble Massol, propriété de la Communauté de Communes, est à vendre. Cette opération s'inscrit dans le cadre d'une gestion cohérente de son patrimoine immobilier. D'une surface utile de 750 m2 environ, cet ensemble immobilier construit au début du XXe siècle (1910 pour le bâtiment principal, vers 1900 pour l'autre), offre un fort potentiel de réhabilitation et de rénovation dans un environnement attractif. Les deux immeubles peuvent se prêter aussi bien à la réalisation d'appartements de standing, qu'à l'aménagement de bureaux, d'un hôtel voire d'un restaurant. Renseignements service droits des sols : 00 00 00 00 00

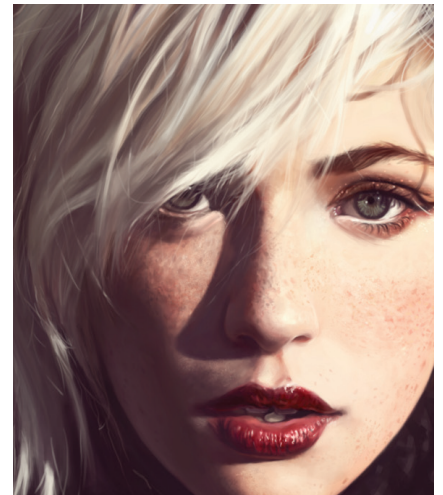


### LA BBC FILME LES SILURES DU MAZEL

#### TÉLÉVISION

Au mois de juillet, des caméras de télévision ont été placées plusieurs jours sur le Pont Vieux et ont braqué leur puissant objectif sur l'île située en contrebas pour tenter d'observer l'attaque de silures contre des pigeons, un phénomène étonnant dont les médias avaient déjà parlé.

Ce reportage s'inscrivait dans le cadre d'un documentaire réalisé dans plusieurs pays du monde et consacré aux animaux en ville. « Sa diffusion en Angleterre est prévue en 2016 et en France en 2017 », a indiqué Fredi Devas, le producteur présent pour le tournage. Il faudra donc attendre un peu avant de découvrir les images à la télé et en DVD.



### LA FONTAINE DU THÉVRONTE RESTAURÉE

#### INSOLITE

Patrimoine méconnu, la fontaine art nouveau du Thévronte, réalisée au début du XXe siècle sous une des arches du pont de la République, a été restaurée par l'École européenne de l'art et des matières sous contrôle de l'architecte des Bâtiments de France. C'est un artisan-maçon, Hugo, ancien élève de l'EEAM, qui a été en charge de ce chantier-école mené avec des étudiants. « Avant d'intervenir, nous avons travaillé sur des échantillons et validé les formulations de mortier et les modes d'application », indique Hugo. Une ancienne photographie a permis dans un second temps de reconstituer certaines parties disparues. Les dernières finitions seront programmées lors des journées du patrimoine afin que le public puisse observer le travail. Mais pouvait-on imaginer la fontaine sans eau ? Le service des eaux de la Communauté de Communes a remédié au problème d'évacuation et procédé à quelques travaux de sorte que la fontaine est à nouveau fonctionnelle...





## DEUX PONOTES AU 4L TROPHY

### SOLIDARITÉ

Anaïs et Aurélie ont leur ticket pour le 14e 4L Trophy, le plus grand rallye-raid humanitaire et social 100% féminin. Si les deux prendront le départ au Maroc dans un mois, le 9 octobre, au volant d'un buggy, elles recherchent encore des partenaires pour financer leur véhicule. Fondatrices en 2013 de l'association Mobi-LE, elles ont déjà organisé plusieurs événements sur la Communauté de Communes. Leur participation au 4L trophy leur permettra d'acheminer des dons humanitaires aux enfants du désert mais aussi de récolter de l'argent pour l'opération « Octobre rose », dédiée au dépistage du cancer du sein (un euro sera reversé à l'association pour chaque km parcouru). Elles soutiendront par ailleurs la Fondation pour la recherche sur les rhumatismes inflammatoires graves.

Pour faire un don : [www.leetchi.com](http://www.leetchi.com) - 00 00 00 00 00



### DERNIÈRES INSCRIPTIONS AU CONSERVATOIRE EN SEPTEMBRE

#### MUSIQUE ET DANSE

La rentrée au Conservatoire de musique et de danse aura lieu le lundi 15 septembre. Les inscriptions se poursuivent durant le mois septembre dans la

limite des places disponibles en classes instrumentales.

L'antenne du Conservatoire - plus de 600 élèves et 50 enseignants - propose aux jeunes toutes les étapes de la formation du musicien ou du danseur qu'ils se destinent ou pas à une profession artistique. Si certains ateliers demandent des prérequis, d'autres sont accessibles sans formation préalable (chant choral...). L'intérêt pour les élèves est de rejoindre à terme les orchestres du conservatoire et de participer à différents projets avec les partenaires culturels de la Communauté de Communes. Les élèves se produisent d'ailleurs régulièrement sur scène à l'occasion de concerts et de spectacles programmés par le conservatoire et dans le cadre de certaines manifestations (Fête de la musique...).

00 00 00 00 00 - [www.vkfdobn.fr](http://www.vkfdobn.fr)

## UNE FORMATION INNOVANTE À L'IUT

### RENTREE UNIVERSITAIRE

Plus de 3 000 étudiants ont repris le chemin du centre universitaire. Parmi les nouveautés, une formation unique a été créée autour des risques en entreprise relatifs à l'organisation, la qualité des produits, la logistique et les conditions de travail. Ce master de deux ans reposera sur des interventions de différents professionnels spécialisés dans ce domaine : juristes, psychologues, sociologues, ingénieurs, médecins du travail, ergonomes, etc. « Cette formation est destinée au milieu des PME comme des grands groupes confrontés aux problèmes de compétitivité », indique Julien, enseignant chercheur en ergonomie. Afin de toucher à des problématiques concrètes, des stages seront d'ailleurs organisés dans des entreprises locales qui pourraient être intéressées par la démarche.



### RAPPEL

Pour faciliter le passage des piétons, les propriétaires et locataires doivent procéder chaque année à la taille des haies situées en bordure du domaine public.

### BREVES

#### CONSEIL MUNICIPAL

Le 29/09 à 18h à l'hôtel de ville. Ouvert au public.

### NOUVEAUX

La cérémonie d'accueil se tiendra le 16/10 à l'hôtel de ville après la visite du Grand Théâtre et de la  
00 00 00 00 00

La Communauté de Communes assure des permanences dès le 12/09, les mar. et vend. de 14h30 à 17h30. Portes-ouvertes le 11/09 de 10h30 à 19h. 104, rue Grande. 00 00 00 00 00

### ENVIRONNEMENT

Dans le cadre d'une expertise écologique, un inventaire des sangliers présentes est en cours avec la participation des habitants. 00 00 00 00 00

### COMMERCE

Afin de maintenir un équilibre entre la grande distribution et les commerces de proximité, et favoriser l'animation des centres-villes, un arrêté préfectoral prescrivant la fermeture dominicale (sauf deux fois par an) des super et hypermarchés de plus de 500 m<sup>2</sup> sera applicable au 1er octobre.

### MARCHE

Le club Marche propose des entraînements les lun., vend. et sam. Matins ainsi que le mercredi soir. Séance découverte gratuite. 00 00 00 00 00



# DOSSIER RENTRÉE

Des repas équilibrés pour les petits. Depuis le 1er septembre, la cuisine centrale municipale de la Communauté de Communes fabrique et livre tous les repas servis dans les crèches municipales et haltes-garderies. Une attention particulière est apportée afin de répondre aux besoins des plus petits.

40 000

C'est le nombre de repas élaborés et cuisinés chaque année par la ville d'Albi pour les enfants de 0 à 3 ans. Déjà impliqués depuis dix ans dans la fabrication de repas pour d'autres crèches locales, les cuisiniers ont été formés à la nutrition des enfants en bas âge et aux menus spécifiques réalisés pour eux. « Il est essentiel d'aider les enfants à découvrir la subtilité et la diversité des plats tout en profitant des moments d'échange et de convivialité lors des repas », indique Anne-Marie, conseillère municipale déléguée à la cuisine centrale. « La crèche a dès lors un rôle d'accompagnement et d'éducation au goût. L'éveil sensoriel apprend en

effet aux enfants à apprécier des aliments variés. »

La qualité des matières premières et le choix de recettes équilibrées et de modes de cuisson sans graisse (grillades, rôtis, court-bouillon, en papillotes) y contribuent.

« Cuire les légumes à la vapeur, par exemple, ou privilégier les huiles de colza, d'olive ou de tournesol sont des pratiques courantes », ajoute Sophie, responsable de la cuisine centrale.

Des repas adaptés à l'âge L'enfant passant de la succion (alimentation liquide) à la mastication, les repas qui



lui sont destinés sont principalement des veloutés de légumes (30% de légumes et 70% de pommes de terre). La viande, la volaille ou le poisson sont mixés, hachés ou coupés en petits morceaux au dernier moment en tenant compte de la maturité de

chaque enfant. En général, il est demandé à l'enfant de goûter à l'ensemble de ce qui lui est servi à

chaque repas, mais personne ne le forcera à manger ou à finir son plat. « Inciter sans insister », tel est le leitmotiv dans les multi-accueils. Plus largement,

## ASSOCIATION DE LA COMMUNAUTÉ DE COMMUNES

« L'association de la Communauté de Communes a pour but de promouvoir l'épanouissement de la femme dans toutes les étapes de sa vie. Pour se sentir femme à chaque moment, malgré l'âge et les contraintes. »

Association Jeune Maman. Accueil à la maison de quartier du Nartelou le mardi de 14h30 à 17h30. [www.sitefnbjf.fr](http://www.sitefnbjf.fr) - 00 00 00 00 00 - Adhésion 10 euros.



le temps du repas est aussi celui des apprentissages de l'autonomie et de la socialisation. De quoi allier l'utile à l'agréable.

## Baby blues

### Les jeunes mamans ne sont plus seules

Créée cette année, l'association s'adresse aux mamans et propose des temps d'échange et de découverte. « Vous êtes enceinte, jeune maman ou vous avez plusieurs enfants ; vous souhaitez discuter avec d'autres personnes dans la même situation : l'association est faite pour vous ! » L'invitation de cette jeune association lancée par Sophie, Sandrine et Pauline est plutôt sympathique. Toutes les trois jeunes mamans, elles sont parties du même constat avant de créer l'association.

« Durant la grossesse et surtout le congé maternité, les femmes se retrouvent souvent isolées et n'ont pas beaucoup de lieux pour se rencontrer alors qu'elles ont souvent besoin à ce moment-là de voir du monde, de partager ce qu'elles vivent sans avoir systématiquement un regard professionnel », indique

Sandrine, présidente de l'association et sage-femme de profession.

Depuis le mois de mars, les trois jeunes femmes proposent chaque mardi après-midi aux mamans qui le souhaitent un temps de rencontre à la maison de quartier du Nartelou. La salle lumineuse équipée de quelques jeux, la cuisine pour le goûter, la terrasse pour profiter des beaux jours sont bien pratiques pour accueillir l'enfant avec sa maman dans de bonnes conditions. « *Ces moments de discussion permettent aussi d'évoquer le quotidien et de dédramatiser certaines situations comme le baby blues* », note Pauline. « À moyen terme, l'association souhaite développer des activités pour les femmes. Souvent, le statut de maman prime sur celui de femme et on a plus le temps de penser à soi ». La dimension solidaire et caritative n'est pas oubliée puisque l'association prévoit de soutenir une association humanitaire dont le but est de former 15 000 sages-femmes africaines d'ici 2015 afin de réduire de 25% la mortalité maternelle.

## LE SAVIEZ-VOUS ?

Presque tous les fruits peuvent être consommés par les petits, idéalement après six mois révolus. Les kiwis, fraises, fruits exotiques et fruits rouges, du fait de leur fort potentiel allergisant, ne sont proposés qu'après un an et selon les recommandations du pédiatre. Les fruits à coque (noix, noisettes, amandes) sont proscrits jusqu'à trois ans pour éviter les allergies chez les enfants prédisposés et dans tous les cas, jusqu'à 4/5 ans pour éviter les risques de fausse route. Le sel n'est pas introduit avant l'âge d'un an, puis avec parcimonie. D'autres aromates sont utilisés pour varier les saveurs



## A NOTER

Les parents peuvent consulter les menus à l'entrée de la crèche ou sur internet sur le site de la Communauté de Communes [www.vfdbfb.fr](http://www.vfdbfb.fr) rubrique : restauration





## LA DANSE

Aximus modit quam voluptam ab incto is adit am asimeturiam esse- quodior sitio to dolupta tioriores ut qui vero ma earum expliat endionsequat optatquos experumque ped ut arcienienet est maio et aut eatquo berrum aut qui neceat od es remque volut et quam excessi delit aut et qui dis provit- tat quidi ullaccus recte la nonse eaquis mint, et ulparum faccata ersped qui volenis adi conserum autaque res ent.

Nima quiam, consequid etus dus aut aciendi cone atur sam re ommoditaque improis sa quid moditemquo esciatem et latempe rrendiscil maximus esedios modis ea quiasped eicipsu nducia perioraerci ut fuga. Volupta sperumendio ma doloribus consequi- stempos sit quibus, te niatur solup- tinum voluptist voloribus, ne net, omnis volesequodis aut volorepel modis eatiunt derorat empellitam fugiaec ullupta dolorum vel idunt volorum et que sum aut acerror acepudit andanis qui utemque consed eatempo riatur? Qui dolorerum lam, ommolore ipsa dusciatur, quassit enimende nam, si consent, quatias piendem facerum